

Quel commerce du bois dans le monde ?

Dans l'économie mondiale moderne, les industries françaises sont en compétition directe avec tous les autres pays. Quels donc sont les principaux acteurs dans ce commerce international ? Et quelles sont les conséquences de l'offre et de la demande mondiales pour les prix du bois et de ses dérivés?

Quel commerce en bois rond industriel?

Le volume du commerce en bois rond (grumes de sciage et placage, bois à pâtes, et bois de chauffage) a beaucoup varié au cours de la première décennie de ce siècle. Après avoir augmenté de 154 million de m³ (Mm³) en 2001 à 202 Mm³ en 2007, les exportations mondiales de bois rond se sont écroulées à 156 Mm³ en 2009, mais ont repris sensiblement depuis. En 2001 les trois principaux exportateurs de bois rond, la Russie, les États-Unis, et la Nouvelle Zélande, exportaient 56 Mm³ de bois rond, ou 28% des exportations mondiales. La récession économique de 2008-2009 a particulièrement affecté les exportations russes, consistant surtout de bois résineux et destinées pour 80% à la Chine, qui se sont écroulées de moitié entre 2007 et 2010 (Fig. 1). Les exportations des États-Unis ont été moins affectées, restant entre 15 et 20 Mm³ par an durant cette décennie. La Nouvelle Zélande a augmenté sensiblement ses exportations de bois rond depuis 2005, approchant le niveau des États-Unis de 2001. La France, qui exporte surtout vers les autres pays de l'Union Européenne, l'Allemagne et la Belgique en particulier, exportait en 2001 presque autant que la Nouvelle Zélande, suite aux dégâts considérables des tempêtes de décembre 1999. Ses exportations de bois rond industriel, hors périodes de deux ans post-tempête, ont augmenté régulièrement de 2,5 Mm³ dans la deuxième moitié des années 90 à 4 Mm³ dans les années 2000, et à 4,6 Mm³ en 2012, soit cette même année 4% des exportations mondiales annuelles. Les exportations de bois tropicaux ne constituent que 7% des exportations mondiales en volume, mais 33% en valeur.

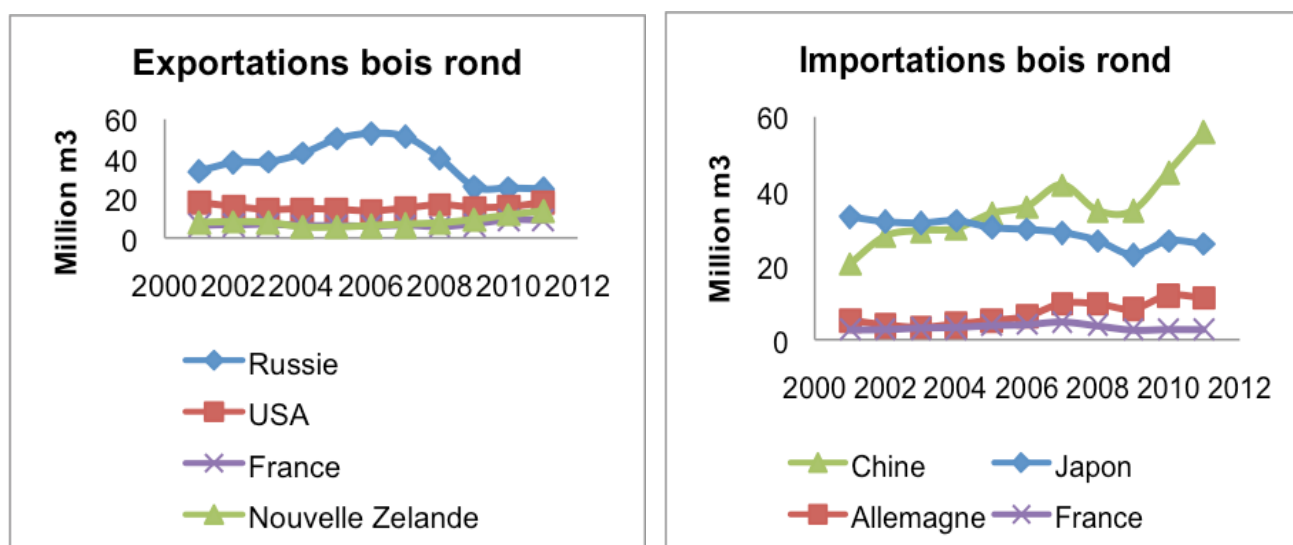


Figure 1. Exportations et importations de bois rond de 2001 à 2011 dans les trois pays principaux et en France. (Source : FAOSTAT)

Parmi les importateurs de bois rond industriel, les trois principaux pays en 2011 étaient la Chine, l'Allemagne, et le Japon. En Chine en particulier, les importations ont augmenté de 20 Mm³ en 2001 à 56 Mm³ en 2011. Après un vif recul en 2008-2009, les importations en Chine ont rebondi pour atteindre 26% des importations mondiales en 2011. Par contre, les importations du Japon ont progressivement diminué durant cette décennie et étaient réduites à la moitié des importations de la Chine en 2011. Dans cette même période, les importations de l'Allemagne ont doublé, de 5 à 11 millions de m³ par an. Les importations de la France sont demeurées entre 2 et 3 Mm³ de 2001 à 2011, la part de ces importations venant des pays tropicaux (essentiellement d'Afrique de l'ouest) diminuant au cours de cette décennie de 37% à 10%.

Quel commerce en sciages et panneaux à base de bois ?

Les exportations mondiales de sciages et de panneaux à base de bois (placages, contreplaqués, panneaux de particules, et panneaux de fibres) ont augmenté de 172 Mm³ en 2001 à 225 Mm³ en 2007, puis sont retombées à 168 Mm³ en 2009 pour reprendre légèrement vers 190 Mm³ en 2011. Les trois principaux exportateurs, étaient en 2011, le Canada, la Russie, et la Chine, représentant ensemble un tiers des exportations mondiales. Le Canada, dont le marché principal est aux États-Unis, a vu ses exportations de sciages et panneaux diminuer de moitié de 2005 à 2009 (Figure 2), suite à la crise de l'industrie du bâtiment dans ce pays durant cette période. Les exportations de Russie, essentiellement vers la Chine, ont augmenté de 9 à 22 Mm³ entre 2001 et 2011, avec une diminution marquée en 2008 mais suivie d'une reprise. La troisième position de la Chine, qui a dépassé l'Allemagne en 2011, est en grande partie due à ses exportations de contreplaqués et de panneaux de fibres vers les États-Unis et de nombreux autres pays. La France vient au 16e rang des exportateurs de sciages et panneaux, avec 2% des exportations mondiales, part demeurée constante durant la décennie considérée. Par contre, elle exportait 8% du volume mondial de panneaux de particules exportés en 2011.

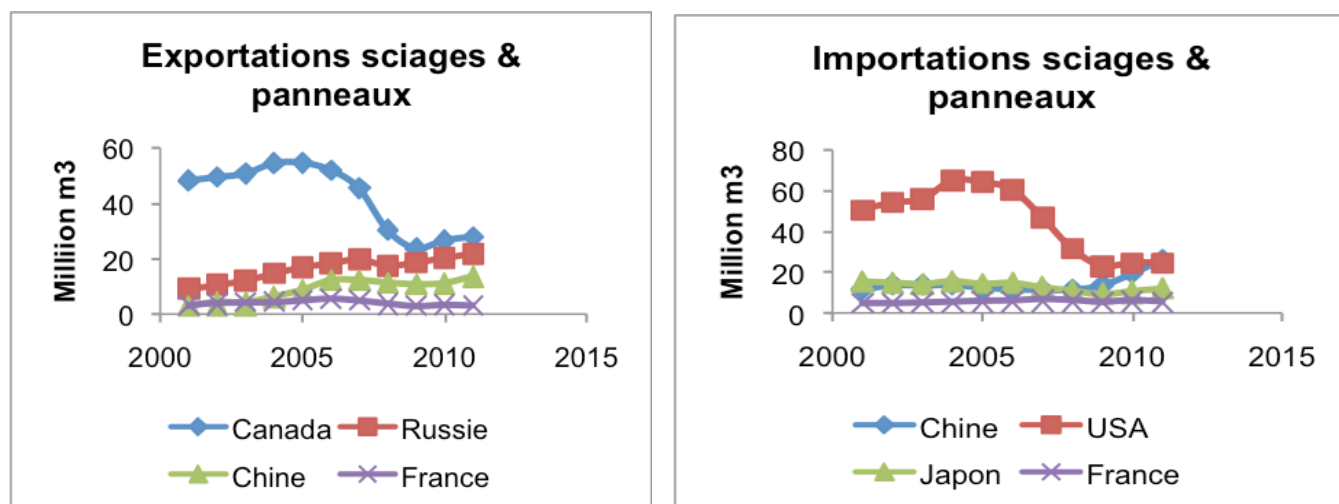


Figure 2. Exportations et importations de sciages et panneaux à base de bois de 2001 à 2011 dans les trois pays principaux et en France. (Source : FAOSTAT)

Pour ce qui est des importations de sciages et panneaux, les trois principaux pays en 2011 étaient les États-Unis, la Chine, et le Japon, représentant ensemble 35% des importations mondiales. Aux États-Unis, après avoir plafonné à 65 millions de m³ en 2004 les importations, principalement du Canada, sont tombées à 23 Mm³ en 2009, puis elles ont stagné. Les importations du Japon ont aussi sensiblement diminué après 2006.

Au contraire, les importations de la Chine, comparables à celles du Japon jusqu'en 2008 ont ensuite rapidement accéléré pour atteindre 26 Mm³ en 2011, provenant principalement du Canada et de la Russie. La France est, avec le Royaume Uni, au sixième rang des importateurs de sciages et panneaux. De 2006 à 2011 elle importait 6 Mm³ par an, dont près de la moitié en sciages résineux provenant en grande partie de Scandinavie et d'Allemagne.

Quel commerce en pâtes et papiers ?

Les exportations mondiales de pâtes et papiers (pâtes de bois mécaniques et chimiques, autres pâtes et papiers recyclés, papier journal et d'écriture, autres papiers et cartons) ont augmenté de 156 millions de tonnes (Mt) à 222 Mt de 2001 à 2011, avec un bref ralentissement en 2008-2009, suivi d'une nette reprise. Les trois exportateurs principaux durant toute la décennie étaient les États-Unis, le Canada, et l'Allemagne qui ensemble comptaient pour 37% des exportations mondiales en 2011 (Figure 3). Une tendance notable durant cette période a été la diminution de la part du Canada au profit des États-Unis. À égalité avec les États-Unis avant 2005, le Canada n'exportait que moins de la moitié des exportations des États-Unis en 2011, diminution due en grande partie à la moindre utilisation du papier journal aux États-Unis. Les exportations d'Allemagne et de France avaient légèrement augmenté en parallèle jusqu'en 2005, mais ont ensuite stagné autour de 18 Mt pour l'Allemagne, et de 8 Mt pour la France. En 2011, la France était le septième exportateur de pâtes et papiers, avec 4% du marché mondial, part demeurée constante depuis 2001.

La Chine, suivie des États-Unis et de l'Allemagne est le plus gros importateur de pâtes et papiers. De 2001 à 2011 la Chine a plus que doublé ses importations, avec 47 Mt en 2011, ou 22% des importations mondiales, provenant en grande partie des États-Unis et du Canada. Durant cette période, les importations de l'Allemagne ont augmenté de 15 à 20 Mt par an, atteignant et puis dépassant les importations des États-Unis après 2006. La France était en 2011 le cinquième pays importateur de pâtes et papiers, à environ 8 Mt, provenant principalement pour les pâtes de bois du Brésil, des États-Unis, et du Canada, et pour les papiers et cartons d'Allemagne et de Scandinavie.

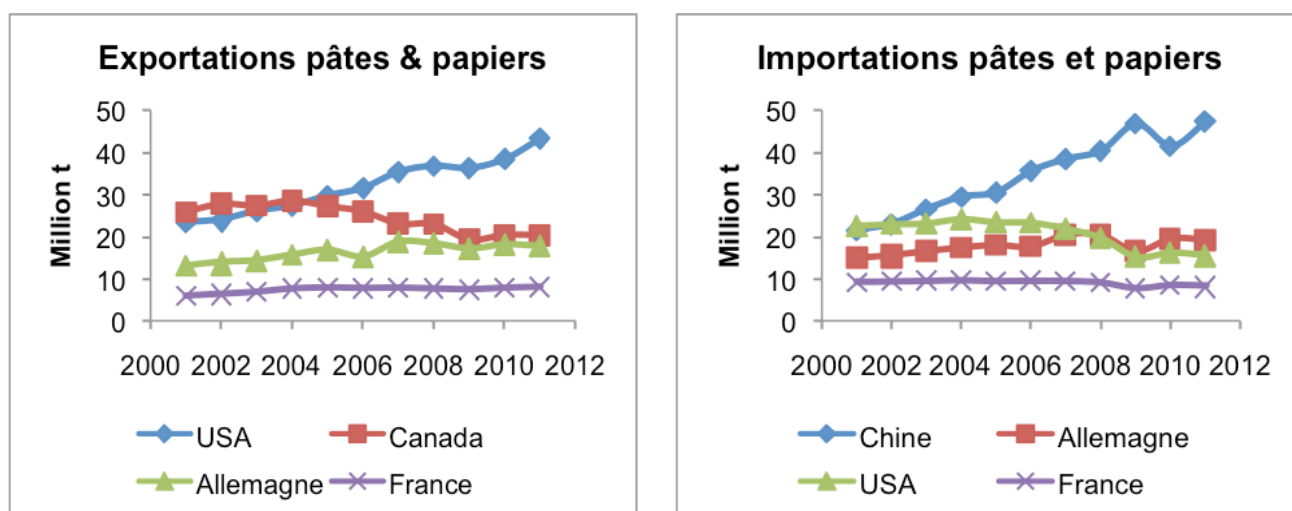


Figure 3. Exportations et importations de pâtes et papiers de 2001 à 2011 dans les trois pays principaux et en France. (Source : FAOSTAT)

Quelle tendance des prix mondiaux?

Bien que les prix varient localement, leur évolution dans le temps est fortement influencée par l'offre et la demande mondiale. Un indice des prix mondiaux est la valeur unitaire des exportations mondiales, la valeur totale d'un groupe de produits étant divisée par la quantité exportée (Fig. 4). Ces statistiques indiquent que les prix mondiaux de tous les produits bois, exprimés en dollar des États-Unis (\$), (à pouvoir d'achat constant de 2010,) après avoir diminué de 1991 à 2001 ont légèrement repris durant les dix années suivantes. Le prix du bois rond industriel (grumes et bois de pâtes) a augmenté de 70 \$/m³ en 2001 à 108 \$/m³ en 2011. Le prix des sciages a évolué en parallèle au prix du bois rond industriel. Pour les panneaux le prix a augmenté plus rapidement, passant de 311 \$/m³ en 2001 à 440 \$/m³ en 2011. Les prix des pâtes de bois et des papiers et cartons ont aussi évolué en parallèle, avec une légère tendance positive de 2001 à 2012, mais une chute marquée en 2008. On note le prix très inférieur des vieux papiers comparé au prix de la pâte bois, qui a conduit à l'augmentation de la part des vieux papiers dans la production de papiers et cartons, de 46% du poids total de fibres utilisées en 2001 à 52% en 2011.

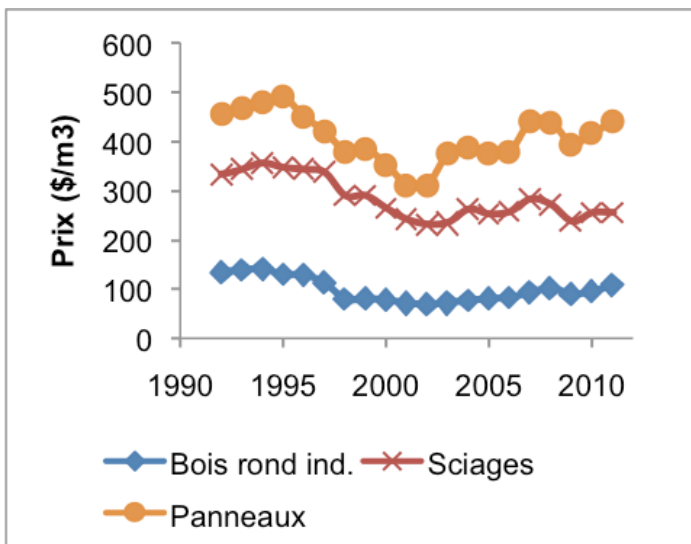
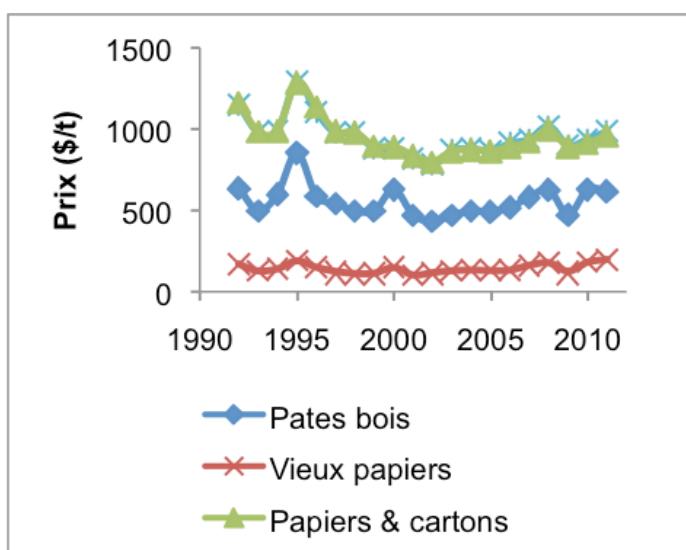


Figure 4. Évolution des prix mondiaux du bois rond industriel, des sciages, des panneaux à base de bois, et des pâtes et papiers de 1992 à 2011. (Source : FAOSTAT)



Ce qu'il faut retenir

- L'Asie, et la Chine en particulier sont devenues de grands marchés et des producteurs importants de bois et de ses dérivés.
- Le commerce international le plus actif et en croissance rapide concerne les pâtes et papiers, mais la France en a peu profité.
- L'évolution modérée des prix mondiaux suggère que le bois est un matériau relativement abondant, qui par son caractère renouvelable peut jouer un rôle encore plus important dans l'économie mondiale.